



должны направить все свои усилия. Цели, на которые мог бы быть направлен этот потенциал активности, на данный момент размыты, отсутствует осознание средств для реализации желаемых целей. Молодое поколение сломало установленные, определённые стереотипы поведения и нормы, не предлагая взамен что-то лучшее или более совершенное в морально-нравственном плане. Нашей задачей является корректировка направления этой активности, а также правильный выбор её вектора.

Библиографический список

1. Попова Е. П. Компоненты речевого поведения в социально-культурном сервисе и туризме // Гуманитарные науки : сб. науч. тр. СевКавГТУ 2007. № 5. С. 25-27.
2. Гусейнов А. В. Русские являются какой-то необычной нацией // Политический класс. 2005. № 6. С. 24-91.
3. Швейцер А. Д. Социоллингвистика // Лингвистический энциклопедический словарь. М., 1990. С. 481-482.
4. Карандашев В. Н. Методика Шварца для изучения ценностей личности : концепция и методическое руководство. СПб., 2004. 70 с.

Axiological Structure of Personality and Non-normative Speech Behavior

Vadim I. Patsyiba

Air Force Academy named after N. E. Zhukovsky and Yu. A. Gagarin
54a, Starykh Bolshevikov, Voronezh, 410012, Russia
E-mail: mistavip@mail.ru

The article shows results of the empirical study of axiological structure in correlation to non-normative speech behavior, which has been made on a proportionally matched sample of youth with

normative and non-normative speech behavior. Within the framework of the study, we used methods for studying personal values by S. Schwartz and U. Bilski, adapted by V. N. Karandyshev, original questionnaire for studying inclination to non-normative speech behavior, and methods of comparative and correlative analysis. It was found out that axiological basis of inclination to non-normative speech behavior is formed by value patterns: Attainment - Self-regulation - Power - Hedonism. Taking into consideration the connection between hedonism and inclination to non-normative behavior, the author comes to conclusion that aspiration to pleasure makes people, who are inclined to non-normative behavior, infringe norms and rules accepted by the society, as well as by the speech and communication spheres. Applied aspect of the problem under study can be used in counseling practice of psychological services and for youth policy programs' development.

Key words: person, values, taboo words.

References

1. Popova E. P. *Komponenty rechevogo povedeniya v sotsial'no-kul'turnom servise i turizme* (Verbal behavior's components at social and cultural service and tourism). *Gumanitarnye nauki* (Humanitarian sciences), 2007, no. 5, pp. 25-27 (in Russian).
2. Guseynov A. V. *Russkie yavlyayutsya kakoy-to neobychnoy natsiyey*. (Russians are some unusual nation). *Politicheskij klass*. (Political class), 2005, no. 6, pp. 24-91 (in Russian).
3. Shveytser A. D. *Sotsiolingvistika* (Sociolinguistics). *Lingvisticheskiy entsiklopedicheskiy slovar'* (The linguistic encyclopedic dictionary). Moscow, 1990, pp. 481-482 (in Russian).
4. Karandashev V. N. *Metodika Shvartsa dlya izucheniya tsennostey lichnosti: kontseptsiya i metodicheskoe rukovodstvo* (Shvarts's methodic for learning personality's values: the concept and procedure manual). St.-Petersburg, 2004. 70 p. (in Russian).

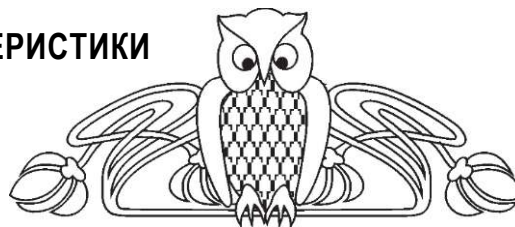
УДК 316.6

СОЦИАЛЬНО-ПСИХОЛОГИЧЕСКИЕ ХАРАКТЕРИСТИКИ КОНФЛИКТНОГО ВЗАИМОДЕЙСТВИЯ В СУПРУЖЕСКИХ ПАРАХ

А. Р. Вагапова

Вагапова Альфия Равиленна - кандидат психологических наук, доцент, кафедра социальной психологии образования и развития, Саратовский государственный университет, Россия
E-mail: Al_fiya@bk.ru

Проанализированы теоретические подходы к пониманию проблемы конфликтного взаимодействия в супружеских парах. Раскрыта взаимосвязь структуры личности и стратегии поведения в проблемных ситуациях брачных партнёров. Изучены согласованность ролевых ожиданий у супругов с разными стратегиями поведения в семейном конфликте, семейная история родительской семьи и характер супружеского взаимодействия



в конфликте. Исследование выполнено на выборке, включающей 60 респондентов (30 женщин и 30 мужчин в возрасте от 18 до 30 лет). Применение комплекса методик - метода опроса («Методики многофакторного исследования личности» Р. Кеттелла, методики «Каков ваш стиль поведения в конфликтной ситуации» К. Томаса, методики «РОП» А. Н. Волковой, методики «Генограмма» М. Боуэна), методов сравнительного и корреляционного анализов - позволило выявить, что в возникновении и развитии супружеских конфликтов большую роль играют личностные особенности супругов и распределение внутрисемейных ролей. Показано, что у конфликтных супружеских пар, в отличие от бесконфликтных, имеются расхождения во взглядах и в понимании общечелове-



ческих и внутрисемейных проблем. Раскрыто, что негативные особенности личности, такие как низкий самоконтроль, эмоциональная неустойчивость, тревожность и др., ведут к конфликтному взаимодействию брачных партнёров. Деструктивные паттерны поведения передаются в конфликтных семьях следующему поколению. Прикладной аспект исследуемой проблемы может быть реализован в консультативной практике психологических служб.

Ключевые слова: личность, семья, супружеский конфликт, стратегии поведения в конфликте, ролевая согласованность.

Введение

Семья является уникальным институтом человеческого взаимодействия, поскольку на протяжении долгих лет, в течение почти всей своей жизни, члены семьи тесно взаимодействуют друг с другом. Не удивительно, что в такой системе взаимодействия иногда возникают споры и конфликты. Жизненная практика неоднократно доказывала, что различного рода семейные конфликты далеко не всегда относятся к тем явлениям, которые поддаются влиянию и контролю, которыми можно эффективно управлять, опираясь на свой жизненный опыт и здравый смысл.

На сегодняшний день многие исследователи проявляют заинтересованность в изучении особенностей конфликтных взаимодействий. И. В. Арендачук указывает, что конфликтные или напряженные ситуации общения, вызванные недоверием, несогласием, проявляются в разных формах отказа от дальнейшего взаимодействия, выступают фактором, нарушающим процесс профессиональной социализации личности в деятельности социомического типа [1].

Отдельные вопросы конфликтов в семье, в частности развод, причины конфликтов, формы конфликтного взаимодействия и т.д. нашли отражение в работах В. А. Сысенко, И. С. Голода, Н. Г. Юркевича, М. Я. Соловьева, С. С. Седелникова, Т. А. Гурко, Н. М. Римашевской, Н. В. Малайровой, Н. Н. Нарицына, Н. В. Гришиной, А. Г. Шмелева, А. И. Шипилова.

В последнее время центром внимания исследований российских ученых довольно часто становятся более широкие вопросы семейных взаимоотношений. Так, А. Я. Анцупов изучает различные аспекты конфликтологии путем составления наглядных схем и таблиц; С. М. Емельянов излагает общую теорию конфликтологии, а также приводит наиболее популярные методики социально-психологической диагностики; А. К. Луковцева разработала курс лекций, раскрывающий методологию и методику анализа межличностных отношений; О. А. Карабанова рассматривает проблемы генезиса, развития и функционирования семьи как целостной системы в единстве ее структурно-функциональных компонентов. В целом отметим, что, несмотря на большое число работ, посвящённых изучению отдельных аспектов проб-

лемы конфликтного взаимодействия, до сих пор остаются не исследованными вопросы специфики его проявления в разных сферах жизнедеятельности, в частности, в сфере семейных отношений. Это свидетельствует, с одной стороны, об актуальности проблемы, а с другой - о её сложности и комплексном характере.

Теоретический анализ проблемы

По мнению Дж. фон Неймана и О. Моргенштейна, конфликт можно определить как взаимодействие двух объектов, имеющих несовместимые цели и разные представления о способах их достижения. В качестве объектов могут выступать отдельные люди, классы, социальные группы и т.д. [2, с. 23]. К. Левин под конфликтом подразумевал ситуацию, в которой на одного индивида одновременно воздействуют разнонаправленные силы примерно одинаковой величины. Таким образом, именно сама личность, по мнению ученого, играет важнейшую роль в разрешении конфликтов [3, с. 43].

Семейный конфликт является разновидностью межличностного и рассматривается как отдельный вид взаимодействия между людьми в процессе их жизнедеятельности (А. Я. Анцупов, В. П. Левкович, Г. В. Ложкин и Н. И. Повякель). Если рассмотреть важнейшие причины семейных конфликтов, приводящие к разводам, то можно выделить следующие:

- 1) ограничение свободы активности, действий, самовыражения членов семьи;
- 2) наличие противоположных интересов, устремлений, кросскультурные различия;
- 3) авторитарный, жесткий тип взаимоотношений, сложившихся в семье в целом;
- 4) наличие трудноразрешимых материальных проблем;
- 5) авторитарное вмешательство родственников в супружеские отношения;
- 6) сексуальная дисгармония партнеров в браке и другие [3, с. 54].

При комплексной работе с молодой семьей следует учитывать, что на первые годы брака выпадают некоторые кризисные периоды, которые определены всей динамикой становления и развития семьи как таковой.

На возникновение конфликтов в семье воздействуют брачно-семейные представления (Б. М. Величковский, В. И. Зацепин, А. Г. Шмелев). Существует точка зрения, в соответствии с которой от представлений индивида о семье зависят потребности, которые он стремится удовлетворить в семейной жизни (И. С. Кон). Исследования, проведенные М. А. Абалкиной, Л. И. Савиновым, У. Харли, показывают, что брак заключается для взаимного удовлетворения потребностей друг друга. Частичное или полное их неудовлетворение провоцирует появление в супружеских отношениях ощущения психиче-



ского дискомфорта, следствием которого становятся разнообразные конфликты. Отсюда можно сделать вывод, что источником проблем в семье часто бывают неоправданные ожидания брачных партнеров, на которые обращают внимание очень многие исследователи. Выявлено, что уровень осознанности таких ожиданий может обуславливаться гендерными особенностями (Л. В. Штилева) и воздействием внешних факторов, которые, в свою очередь, могут быть опосредованными (К. Витек, З. Цельмер) или прямыми (Т. М. Афанасьева, В. И. Зацепин) [4].

В. П. Левкович рассматривает роль родительской семьи во взаимоотношениях супругов. Автор указывает, что на взаимоотношения супругов оказывают воздействие факторы, значительная часть которых формируется в добрачный период их жизни: особенности взаимоотношений супругов в родительской семье, наличие добрачной беременности, срок добрачного знакомства и выбор брачных партнеров, отношение родителей к выбору жениха или невесты [5, с. 43].

Небезынтересны данные, полученные в исследовании Е. Е. Бочаровой, предпринявшей попытку выявления границ развиваемой активности субъекта в зависимости от уровней характеристик субъективного благополучия, выполненную на выборке молодежи. Показано, что одним из факторов актуализации или стагнации активности субъекта бытийных пространств выступает удовлетворенность в сфере семейных отношений [6].

Можно сказать, что, как правило, участники семейных конфликтов - не противоборствующие стороны, которые адекватно осознали свои цели: в большинстве случаев они являются жертвами собственных неосознаваемых особенностей личности, неправильного, т.е. не соответствующего реальности видения ситуации и самих себя.

Результаты исследования и их обсуждение

Выборка исследования включала в себя 60 респондентов, состоящих в браке, 30 женщин и 30 мужчин в возрасте от 18 до 30 лет, которые живут вместе от одного года до 9 лет. В беседе выяснилось, что только в шести семьях были разводы у родителей, а для одного испытуемого брак является вторым по счету. В основном испытуемые отказывались говорить о конфликтах, которые происходили в семьях родителей и собственных, а пары, которые говорили на эту тему, объясняли, что конфликты в семье возникали и возникают в основном на бытовой почве. Все респонденты подтверждают, что в родительских семьях были конфликты и даже разводы, которые отразились на их семейной жизни. Есть в этом положительные и отрицательные стороны. Многие мужчины, которые воспитывались матерью, утверждают, что никогда не бросят своих детей.

Но один из испытуемых, который состоит во втором браке, объяснил причины своего развода ранним возрастом вступления в брак, неясностью представления о функциях мужа, малым сроком знакомства до брака, нежеланием примириться с недостатками жены.

Респонденты, которые состоят в браке от года до трех лет, говорили о сложности первых совместных лет жизни, так как уклад родительских семей отличался от их уклада. Легче переносят и решают конфликты супруги, которые вступили в брак в более зрелом возрасте (не менее чем в 25 лет), или те, которые имели опыт совместного проживания до брака.

Для получения максимально достоверных результатов тестирование каждого из супругов проводилось по отдельности. Были использованы следующие методы сбора эмпирических данных: метод опроса («Методика многофакторного исследования личности» Р. Кеттелла, методика «Каков ваш стиль поведения в конфликтной ситуации» К. Томаса, методика «РОП» А. Н. Волковой, методика «Генограмма» М. Боуэна. На первом этапе были изучены личностные особенности и стратегии поведения в конфликтных ситуациях (применялись «Методика многофакторного исследования личности» Р. Кеттелла и «Каков ваш стиль поведения в конфликтной ситуации» К. Томаса), в результате мы выяснили, что супруги более склонны соперничать, сотрудничать и идти на компромисс; стратегии избегания и приспособления в нашей выборке были единичны.

На втором этапе по каждой из трёх стратегий мы отобрали результаты десяти испытуемых. Для выявления значимых статистических связей между показателями был проведен корреляционный анализ, анализ полученных результатов позволил сделать следующие выводы. Супруги, у которых высокие значения по шкале эмоциональной устойчивости, характеризуются выдержанностью, эмоциональной зрелостью и реалистическим настроением. Супруги с такими характеристиками способны следовать требованиям группы, урегулировать разногласия, идя на взаимные уступки, поэтому они легко соглашаются на компромисс (эмоциональная устойчивость и компромисс: $r = 0,595$). Супруги, склонные к морализации и нравоучениям, не идут на компромисс (консерватизм и компромисс: $r = -0,602$). Можно предположить, что чаще всего эти люди будут использовать стратегию соперничества в конфликтных ситуациях. Сотрудничество как стратегию поведения в конфликтном взаимодействии будет использовать брачный партнёр с высоким уровнем самоконтроля, так как супругу с такой характеристикой свойственны целеустремлённость, интегрированность (сотрудничество и низкий самоконтроль: $r = -0,714$). Он способен хорошо контролировать свои эмоции и поведение, доводить всякое дело



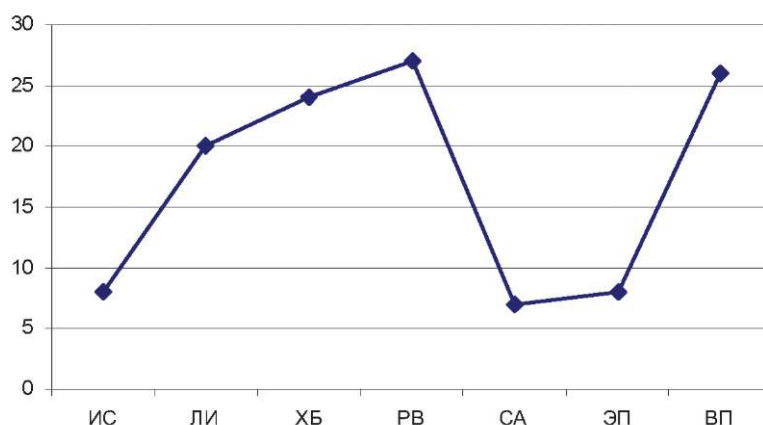
до конца, что объясняет использование этой стратегии в конфликтном взаимодействии супругов.

Таким образом, мы пришли к следующим выводам: компромисс как стратегию поведения в конфликтном взаимодействии используют брачные партнёры, для которых характерна эмоциональная устойчивость. Но если мужу (жене) свойственен консерватизм, то в проблемных ситуациях он (она) редко будет использовать данную стратегию поведения. Мы также выявили, что супруги с низким самоконтролем редко будут использовать сотрудничество, а соперничать будут

супруги, которым свойственны экспрессивность, подвижность, импульсивность и энергичность.

На третьем этапе исследования выборка была разделена на две группы по критерию согласованности и несогласованности семейных ценностей (Ролевые ожидания и притязания партнеров А. Н. Волковой).

Нами выявлено, что семей с согласованными семейными ценностями - 17 пар (34 человека), а с несогласованными - 13 пар (26 человек). Рассмотрим согласованность ролевых ожиданий и притязаний супружеских пар в семи сферах (рисунок).



Семейные ценности супругов: ИС – интимно-сексуальная сфера; ЛИ – личностно-идентификационная сфера; ХБ – хозяйственно-бытовая сфера; РВ – родительско-воспитательная сфера; СА – социальная активность; ЭП – эмоционально-психотерапевтическая сфера; ВП – внешняя привлекательность

Анализируя представления семейных пар о значимости семейных ценностей, можно сделать вывод: в супружеской жизни важны личностная идентификация, родительские обязанности и внешняя привлекательность (собственная и своего партнера), отмечаются стремление реализовать профессиональные интересы и готовность решать бытовые проблемы семьи.

Степень ролевой активности в различных сферах жизнедеятельности неодинакова: соответствие ролевых ожиданий наблюдается в хозяйственно-бытовой сфере. Готовность супруги выполнять материнские обязанности, вести домашнее хозяйство, следить за своим внешним видом согласуется с установками супруга иметь привлекательную, модно одетую, выполняющую обязанности матери и хозяйки дома жену. Наименьшая ролевая активность наблюдается в установках на создание психотерапевтической атмосферы в семье, что не соответствует ролевым ожиданиям супруги. Жена стремится быть специалистом своего дела, однако муж считает, что реализация ее профессиональной деятельности возможна лишь в незначительной степени, так как он готов взять на себя основные обязанности

по обеспечению семьи. Помимо всего прочего женщины не хотят брать на себя функцию «психологического диспетчера» в семье, что не соответствует ролевым ожиданиям супруга.

Корреляционный анализ позволил уточнить связи семей с согласованными представлениями супругов о наиболее значимых сферах жизнедеятельности с разными стратегиями поведения в семейном конфликте и личностными характеристиками супругов.

Эмоционально устойчивые супруги, выдержанные, эмоционально зрелые, с реалистичным настроем обладают высокой нормативностью поведения (эмоциональная устойчивость и высокая нормативность поведения: $r = 0,493$). Они склонны понять друг друга, нежели вступать в конфликтное взаимодействие. Им свойственно осознанное соблюдение норм и правил поведения, поэтому различные нормы и запреты регулируют поведение по отношению друг к другу. Это свидетельствует о том, что в данных семьях редко бывают конфликты, а если таковые возникают, то чаще всего семья стремится использовать компромисс и сотрудничество как стратегии поведения в конфликтном взаимодействии.



Супруги, у которых нет нервного утомления, напряжения и хронической усталости (потенциальных причин конфликта в семье), предпочитают вместе принимать решения и ориентируются на взаимное одобрение (эмоциональная устойчивость и конформизм: $r = 0,486$). Такие брачные партнёры легко идут на компромисс.

Наличие прямолинейности у супругов является тем свойством, которое предотвращает конфликт, потому что брачные партнёры могут заявить о своих требованиях, желаниях и замечаниях открыто, ничего не скрывая. Присутствие подчинённости в данных семьях препятствует возникновению конфликтных взаимодействий (подчинённость и прямолинейность: $r = 0,477$). Брачные партнёры характеризуются застенчивостью, уступчивостью, зависимостью, тактичностью. Такие супруги в любом конфликтом взаимодействии могут взять вину на себя и этим предотвратить конфликт.

В семья, где хорошо развита способность к эмпатии, сочувствию, переживанию и пониманию друг друга, осознанно соблюдают нормы и правила поведения по отношению друг к другу (нормативное поведение и чувственность: $r = 0,462$).

Брачные партнёры, склонные к романтизму, характеризуются мягкостью, устойчивостью, зависимостью друг от друга. Супругам свойственны робость, застенчивость и повышенная чувствительность к угрозе, поэтому они стараются избегать проблемных ситуаций. Это свидетельствует о том, что в данных семьях редко бывают конфликты между супругами.

Мужья (жены) с тревожностью, ранимостью, впечатлительностью чаще всего стараются избежать конфликтного взаимодействия, так как не уверены в своих силах и предпочитают оставаться в тени (робость и тревожность: $r = 0,509$). Не уверенный в себе человек вряд ли пойдёт на конфликт и будет отстаивать своё мнение, потому что ему это не свойственно. Брачные партнёры стараются хорошо контролировать себя в различных ситуациях (тревожность и высоким самоконтроль: $r = 0,608$); пытаются всегда держать под контролем свои эмоции, чувства и поведение, что позволяет им избегать конфликтных взаимодействий.

Практичным брачным партнёрам свойственна прямолинейность (практичность и прямолинейность: $r = 0,491$). Такие супруги обладают добросовестностью, они ориентированы на внешнюю реальность, следуют общепринятым нормам, обладают высокой скоростью решения практических задач. В то же время им свойственны некоторая ограниченность и излишняя внимательность к мелочам, что свидетельствует об их ранимости, впечатлительности и тревожности (практичность и тревожность: $r = 0,606$).

Мужья (жены), которым свойственен консерватизм, - приверженцы устарелых принципов:

они не желают менять что-либо, доверяют только своим, проверенным годами, способам поведения (практичность и консерватизм: $r = 0,461$).

У добросовестных и практичных супругов высокий уровень самоконтроля (практичность и высокий уровень самоконтроля: $r = 0,483$). Таким брачным партнёрам свойственны целенаправленность и интегрированность личности. У супругов развитый самоконтроль, точность выполнения социальных требований, они хорошо контролируют свои эмоции и поведение, доводят всякое дело до конца, что и препятствует возникновению конфликтного взаимодействия, такие люди легко сотрудничают и идут на компромисс.

Наличие конформизма в семьях характеризуется тем, что супруги предпочитают вместе принимать решения и ориентируются на взаимное одобрение; им необходимо контролировать свои эмоции для того, чтобы не вступать в конфликтное взаимодействие друг с другом (высокий самоконтроль и конформизм: $r = 0,498$).

Семьи, которые чаще используют сотрудничество, реже используют соперничество как стратегию поведения в конфликтном взаимодействии и наоборот (сотрудничество и соперничество: $r = -0,636$), так как сотрудничество предполагает поиск альтернативных решений, которые полностью удовлетворяют интересы конфликтующих сторон, а соперничество выражается в стремлении добиться своих интересов, не принимая во внимание интересы других.

Супруги, которые пытаются приспособиться к конфликтным взаимодействиям, реже используют стратегию соперничества и сотрудничества (приспособление и соперничество: $r = -0,544$), так как приспособление - пренебрежение собственными интересами ради других, а сотрудничество - альтернативное решение конфликта, которое полностью удовлетворяет интересы конфликтующих сторон.

В целом следует отметить, что в данных семьях отсутствуют проблемные взаимоотношения, поскольку у них есть согласованные представления о семейных ценностях и ролевых установках. Таким супругам свойственны эмоциональная устойчивость, высокая нормативность поведения, подчинённость, конформизм, чувственность, робость, тревожность, практичность, прямолинейность. Все эти характеристики личности препятствуют возникновению конфликтных взаимодействий между брачными партнёрами.

Корреляционный анализ связей в выборке семей с несогласованными представлениями супругов позволил уточнить картину наиболее значимых сфер жизнедеятельности семьи с разными стратегиями поведения в семейном конфликте и личностными характеристиками супругов.

Брачным партнёрам с эмоциональной неустойчивостью свойственен средний уровень



интеллектуального развития (средний интеллект и эмоциональная неустойчивость: $r = 0,573$), подверженность чувствам, частая смена настроения, раздражительность, утомляемость - всё это может привести к конфликтному взаимодействию в семье. Супруги не всегда могут контролировать свои эмоции, чувства и поведение, что и приводит к конфликтному взаимодействию. Также брачные партнёры характеризуются властностью, независимостью, самоуверенностью, упрямством, независимостью в суждениях и поведении. Свой образ они могут считать законным для себя и супруга (средний уровень интеллектуального развития и доминантность: $r = 0,504$); в конфликтных ситуациях они могут обвинять других, бывают упрямыми до агрессии, а следовательно, характеризуются раздражительностью и утомляемостью (эмоциональная неустойчивость и доминантность: $r = 0,541$).

У супругов, подверженных чувствам, с переменчивыми интересами, могут быть недисциплинированность и внутренний конфликт представлений о себе, что, в свою очередь, может вызвать раздражительность и привести к конфликтному взаимодействию в семье (эмоциональная неустойчивость и низкий самоконтроль: $r = 0,524$).

Тревожные брачные партнёры сдержанны (сдержанность и тревожность: $r = -0,567$). Часто у этих супругов наблюдаются склонность всё усложнять, некоторая озабоченность, беспокойство о будущем - всё это приводит к пессимистическому настрою, ранимости и депрессивности.

Мужья (жены), которые склонны к непостоянству, подвержены влиянию случая и обстоятельств, могут характеризоваться беспринципностью, неорганизованностью, безответственностью, они также склонны к риску в незнакомых обстоятельствах и в общении с незнакомыми людьми (подверженность чувствам и смелость: $r = 0,819$). Брачным партнёрам, для которых характерна жёсткость, свойственны рассудочность, самоуверенность, практичность - это свидетельствует о том, что они склонны действовать в незнакомых обстоятельствах (смелость и жёсткость: $r = 0,819$). Эти супруги могут быть суровы по отношению к окружающим.

Супруги, которым свойственны ревность, зависть, высокое самомнение, могут подозревать друг друга во лжи, измене без оснований и повода, что приводит к конфликтному взаимодействию (подозрительность и развитое воображение: $r=0,584$).

Прямолинейность брачных партнёров может вызвать конфликт, потому что один супруг способен заявить о своих требованиях, желаниях и замечаниях открыто, ничего не скрывая, что, возможно, обидит другого, вызовет у него недовольство и непонимание, так как второй привык действовать в соответствии с собственными решениями (прямолинейность и неконформизм: $r = 0,573$).

Семьи, которые чаще всего используют соперничество, не будут сотрудничать в конфликтном взаимодействии и наоборот (соперничество и сотрудничество: $r = -0,531$) - сотрудничество предполагает альтернативное решение конфликта, которое полностью удовлетворяет интересы конфликтующих сторон, а соперничество выражается в стремлении отстоять свои интересы, не принимая во внимание интересы других.

Если супруг сдержан, т.е. благоразумен, осторожен, рассудителен, то ему не свойственны непостоянство, подверженность влиянию случая и обстоятельств. И наоборот, если супруг подвержен чувствам, то он несдержан, импульсивен, жизнерадостен, разговорчив, энергичен (сдержанность и подверженность чувствам: $r = -0,539$).

В целом следует отметить, что в семьях с несогласованными семейными ценностями в большей мере проявляется склонность к конфликтным взаимодействиям; у таких брачных партнёров средний уровень интеллекта, эмоциональная неустойчивость, неконформизм, низкий самоконтроль, тревожность, жёсткость, доминантность, смелость, подверженность чувствам, подозрительность, развитое воображение и прямолинейность. Данные характеристики личности чаще всего и приводят к конфликтному взаимодействию в семьях.

Итак, изучив семьи с согласованными и несогласованными семейными ценностями, мы сделали вывод, что в возникновении и развитии супружеских конфликтов большую роль играют личностные особенности супругов и распределение внутрисемейных ролей. У конфликтных супружеских пар, в отличие от бесконфликтных, имеются расхождения во взглядах и в понимании общечеловеческих и внутрисемейных проблем. Кроме того, негативные особенности личности, такие как низкий самоконтроль, эмоциональная неустойчивость, тревожность и др., ведут к конфликтному взаимодействию брачных партнёров, а высокая нормативность поведения, эмоциональная устойчивость, чувственность и др. способствуют избеганию или сглаживанию проблемных ситуаций.

Для проведения более полного и тщательного анализа конфликтных взаимодействий в семьях мы изучили семейные истории трех поколений, с помощью методики «Генограмма» (М. Боуэн). Полученные данные семейных пар были поделены на две группы по характеру доминирующей семейной истории (конфликтности): 1) семьи, у которых были конфликты в родительских семьях; 2) семьи, у которых не было аналогичных конфликтов. К первой группе относятся 6 пар, ко второй - 24 пары (48 человек).

Рассмотрим обнаруженные корреляционные связи семей, у которых были конфликты в родительских семьях. Независимые супруги, которые



следуют своему пути и сами принимают решения, будет использовать соперничество как стратегию поведения в конфликтном взаимодействии (соперничество и неконформизм: $r = 0,720$). Супруги, которым свойственны раздражительность и утомляемость, редко будут использовать сотрудничество как стратегию поведения (сотрудничество и эмоциональная неустойчивость: $r = -0,767$), поэтому в таких семьях часто конфликтное взаимодействие. Чем ниже интеллектуальные способности супруга, тем ниже самоконтроль (низкий уровень интеллекта - низкий самоконтроль: $r = 0,748$). У этих брачных партнёров может быть некоторая недисциплинированность, муж (жена) не всегда выполняют социальные требования, что приводит к конфликту. Депрессивные, тревожные, ранимые, впечатлительные супруги могут утомляться и испытывать раздражение по отношению к партнёру, что и является причиной возникновения конфликтных взаимодействий в семьях (тревожность и эмоциональная неустойчивость: $r = 0,827$).

В целом в семьях, у которых были конфликты в родительской семье, супруги характеризуются низким уровнем интеллекта и самоконтроля. Также у брачных партнёров наблюдаются эмоциональная неустойчивость, тревожность, неконформизм. Такие люди редко сотрудничают или идут на компромисс в конфликтах, они часто используют соперничество как стратегию поведения в проблемных ситуациях. Таким образом, большое значение для гармоничной жизни имеет пример конструктивного разрешения конфликтов в семье родителей.

Обратимся к анализу корреляционных связей в выборке семей, у которых не было конфликтов в родительских семьях. У супругов, которые считают сексуальную гармонию и отношения друг к другу важными условиями супружеского счастья, совпадают интересы, потребности, ценностные ориентации, способы времяпрепровождения (интимно-сексуальная и личностно-идентификационная сферы: $r = 0,385$). Такие семьи неконфликтны. Даже если возникают разногласия, супруги используют стратегии компромисса и сотрудничества. Они ориентированы на свой внутренний мир, считают важным сексуальную гармонию в семье (интимно-сексуальная сфера и развитое воображение: $r = -0,441$). Таким супругам свойственна практичность, они следуют общепринятым нормам. Брачные партнёры прислушиваются друг к другу и редко вступают в конфликтные взаимодействия.

В семьях, где супруги считают родительство основной ценностью, концентрирующей вокруг себя жизнь семьи, больше будут развиты хозяйственно-бытовые умения и навыки партнеров, активное участие в ведении домашнего хозяйства. Мужья (жены) ориентируются на собственные обязанности в воспитании детей, большое значе-

ние придают роли отца (матери) (хозяйственно-бытовая и родительско-воспитательная сферы: $r = 0,422$), а так как цели у партнёров совпадают, то они не вступают в конфликтное взаимодействие.

Если ориентации мужа (жены) направлены на то, что брачный партнер должен иметь серьезные профессиональные интересы, играть активную общественную роль, то он (она) может взять на себя роль эмоционального лидера в семье в вопросах коррекции психологического климата в семье, оказания моральной и эмоциональной поддержки, создания «психотерапевтической атмосферы» (социальная активность и эмоционально-психотерапевтическая сфера: $r = 0,386$). В данных семьях наблюдается стремление мужа (жены) быть семейным «психотерапевтом».

Соперничество как стратегию поведения в конфликтном взаимодействии будут использовать партнёры, ориентирующиеся на то, что супруг должен иметь серьезные профессиональные интересы и играть активную общественную роль (социальная активность и соперничество: $r = 0,371$). Чем больше в семьях используется соперничество, тем меньше супруги будут сотрудничать, идти на компромисс и избегать проблемных ситуаций и наоборот (соперничество и сотрудничество: $r = -0,633$, соперничество и компромисс: $r = -0,388$, соперничество и избегание: $r = -0,408$).

Высокий уровень интеллектуальных способностей брачных партнёров свидетельствует о выдержанности, работоспособности, эмоциональной зрелости, реалистическом настрое. Умение управлять чувствами, отсутствие раздражительности и утомляемости, способность уступать дорогу другим, чаще прислушиваться к мнению партнёра способствуют редкому возникновению конфликтных ситуаций: супруги легко идут на компромисс и сотрудничество (высокий интеллект и эмоциональная устойчивость: $r = 0,481$, эмоциональная устойчивость и подчинённость: $r = 0,393$, эмоциональная устойчивость и конформизм: $r = 0,542$).

Сдержанные брачные партнёры соблюдают нормы и правила поведения; они характеризуются благоразумием, осторожностью, рассудительностью, ответственностью (сдержанность и высокое нормативное поведение: $r = 0,476$, высокое нормативное поведение и чувствительность: $r = 0,526$). Такие супруги способны сопереживать и понимать друг друга, что помогает избегать конфликтного взаимодействия и использовать компромисс и сотрудничество. Чем выше соблюдение норм и правил поведения, тем больше мужья (жены) спокойны и уверены в себе (высокое нормативное поведение и уверенность в себе: $r = 0,429$).

Супруги, для которых характерны откровенность, доверчивость, высокий уровень



самоконтроля, практичны и добросовестны, благожелательны по отношению друг к другу (доверчивость и практичность: $r = 0,433$, практичность и высокий самоконтроль: $r = 0,382$). Следовательно, чем больше доверия по отношению к брачным партнёрам, тем более они спокойны и уверены в себе (уверенность в себе и высокий самоконтроль: $r = 0,617$, доверчивость и уверенность в себе: $r = 0,436$, практичность и уверенность в себе: $r = 0,475$).

У уверенных в себе супругов наблюдается консервативность, устойчивость по отношению к традиционным трудностям (уверенность в себе и консерватизм: $r = 0,392$). Такие супруги знают, во что должны верить, и, несмотря на несостоятельность некоторых принципов, не ищут новых, с сомнением относятся к новым идеям, склонны к морализации и нравоучениям, что может привести к возникновению конфликтного взаимодействия.

Супруг, который зависит от своего партнёра, хорошо контролирует свои эмоции и поведение, точно выполняют социальные требования (конформизм и высокий самоконтроль: $r = 0,456$, консерватизм и конформизм: $r = 0,395$).

В целом в семьях, где не было конфликтов у родителей, супругам свойственен высокий уровень самоконтроля, интеллекта и нормативного поведения. Брачные партнёры сдержанны, уверены в себе, практичны и эмоционально устойчивы. В семьях согласованы и реалистичны представления о родительско-воспитательной, интимно-сексуальной и хозяйственно-бытовой сферах. У брачных пар редко возникают конфликты и разногласия, а если таковые возникли, то супруги чаще используют компромисс и сотрудничество, чем соперничество, как стратегии поведения в проблемных ситуациях.

Заключение

Проанализировав семейные истории в трёх поколениях, мы сделали вывод, что в семьях, где были конфликты у родителей, чаще встречаются проблемные ситуации, чем в семьях, не имеющих конфликтных взаимодействий, т.е. деструктивные и конструктивные паттерны поведения передаются в семьях следующему поколению, являются моделью ролевого взаимодействия. Нам удалось выявить, что первые чаще используют соперничество как стратегию поведения, а вторые - компромисс и сотрудничество. Резюмируя вышеизложенное, отметим, что специфика конфликтного взаимодействия супружеских пар во многом обусловлена личностными особенностями супругов, согласованностью ролевых ожиданий и притязаний, усвоенными в родительских семьях деструктивными паттернами поведения.

Библиографический список

1. *Арендчук И. В.* Издержки профессиональной социализации личности в деятельности социоэкономического типа // Современные исследования социальных проблем : электронный журнал. URL: <http://sisp.nkras.ru/e-ru/issues/2012/9/arendchuk.pdf> (дата обращения: 22.01.2014).
2. *Нейман Дж., фон Моргенштейн О.* Теория игр и экономическое поведение. М., 1999. 708 с.
3. *Левин К.* Разрешение социальных конфликтов. СПб., 2000. 408 с.
4. *Бендас Т. В.* Психология гендерных отношений в молодой семье. СПб., 2005. 431 с.
5. *Левкович В. П.* Роль родительской семьи во взаимоотношениях молодых супругов // Психологический журнал. 2008. № 3. С. 41-47.
6. *Бочарова Е. Е.* Границы социальной активности и субъективное благополучие молодежи // Вестн. Моск. гос. обл. ун-та. Сер.: Психологические науки. 2012. № 3. С. 5-11.

Social and Psychological Characteristics of Conflictive Interaction in Married Couples

Alfiya R. Vagapova

Saratov State University
83, Astrakhanskaya, Saratov, 410012, Russia
E-mail: Al_fiya@bk.ru

The article analyzes theoretical approaches to understanding the problem of conflictive interaction in married couples. There is a connection between personality and strategy of behavior in problematic situations between spouses. We studied the conformity of role expectations of spouses with different strategies of behavior in family conflict, different family histories of parent family and character of matrimonial interaction in conflict. The study is based on a sample, which includes 60 respondents (30 women and 30 men aged 18-30). Utilization of a set of methods, among which are questionnaires: multiple-choice personality questionnaire by R.Cattell, «What is your style of behavior in a conflict situation?» by K. Thomas, «Role expectations and pretensions in marriage» by A. N. Volkova, «Genogram» by M. Bowen, methods of comparative and correlative analysis. These tools allowed us to find out that the biggest role in occurrence and development of marriage conflicts is played by personal characteristics of a married couple and distribution of internal family-related roles. The study reveals that conflictive marriage couples, unlike non-conflictive couples, demonstrate contradictions in attitudes and understanding of general human and internal family-related problems. The study uncovered the fact that negative personal peculiarities like low self-control, emotional instability, uneasiness, and others lead to conflictive interaction between spouses. Destructive patterns of behavior in conflictive families are inherited by the next generation. Applied aspect of the problem under study can be used in counseling practice of psychological services.

Key words: personality, family, marriage conflict, strategies of behavior under conflict, role conformity.

References

1. *Arendchuk I. V.* *Izderzhki professional' noy sotsializatsii lichnosti v deyatel'nosti sotsionomicheskogo tipa* (The



- expenses of personality's professional socialization at the activity of socionic type). *Sovremennye issledovaniya sotsial'nykh problem* (Modern Research of Social Problems). Available at: <http://sisp.nkras.ru/e-ru/issues/2012/9/arendachuk.pdf> (accessed: 22 January 2014) (in Russian).
2. Neyman Dzh., fon Morgenshteyn O. *Teoriya igr i ekonomicheskoe povedenie* (Games theory and economical behavior). Moscow, 1999. 708 p. (in Russian, trans. from English).
 3. Levin K. *Razreshenie sotsial'nykh konfliktov* (Resolution of social conflicts) St.-Petersburg, 2000. 408 p. (in Russian, trans. from German).
 4. Bendas T. V. *Psikhologiya gendernykh otnosheniy v molodoy sem'е* (Psychology of gender relations in a young family). St.-Petersburg, 2005. 431 p. (in Russian).
 5. Levkovich V. P. *Rol' roditel'skoy sem'i vo vzaimootnosheniyaх molodykh suprugov* (The role of parental family at interrelations of young marrieds). *Psikhologicheskiy zhurnal* (Psychological Journal). 2008, no. 3, pp. 41-47.
 6. Bocharova E. E. *Granitsy sotsial'noy aktivnosti i sub'ektivnoe blagopoluchie molodezhi* (Frontiers of social activity and subjective well-being of youth). *Vestnik Moskovskogo gosudarstvennogo oblastnogo universiteta. Seriya: psikhologicheskie nauki* (Bulletin of Moscow state region university. Ser.: Psychology), 2012, no. 3, pp. 5-11.

УДК 316.4.051.6

ПРЕДИКТОРЫ УСПЕШНОГО БРАКА В ПРЕДСТАВЛЕНИЯХ ЛИЧНОСТИ РАЗНОВОЗРАСТНЫХ ГРУПП

А. А. Кацера, А. В. Кобзарь

Кацера Анжелика Александровна - кандидат психологических наук, доцент, кафедра психологии, Донецкий национальный университет, Украина
E-mail: katsero@list.ru

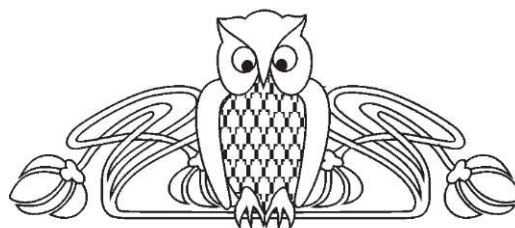
Кобзарь Анастасия Васильевна - бакалаврант специальности «Психология», Донецкий национальный университет, Украина
E-mail: an.kobzar1@gmail.com

Представлен теоретический анализ проблемы определения факторов успешного брака в современном обществе. Выявлены психологические особенности представлений о причинах успешного брака в юношеском и зрелом возрасте, их сходства и различия. Исследование выполнено на выборке ($n = 30$), отличающейся социально-возрастными характеристиками. Применение методов опроса, анкетирования и методов математической статистики (корреляционный анализ по Спирмену, сравнительный анализ по f -критерию Стьюдента) позволило выявить, что основными различиями в представлениях о факторах успешного брака является значимость ценностей «материальная обеспеченность», «дети», «душевная близость», «дружба», «ответственность»; наименее значимыми - «совместное времяпровождение», «общие интересы», «схожие черты характера». Прикладной аспект исследуемой проблемы может быть реализован в практике семейного консультирования.

Ключевые слова: семья, успешный брак, качество брака, зрелый и юношеский возраст.

Введение

Брак и семья относятся к числу таких явлений, интерес к которым всегда был устойчивым и массовым. Для общества вопрос знания этих социальных институтов и умения направлять их развитие имеет первостепенное значение



уже потому, что от их состояния в значительной мере зависят воспроизводство населения, создание и передача духовных ценностей. Семья как социальная общность выполняет важнейшие функции по воспроизводству населения (просто и расширенному), организации бытового потребления, первичному социальному контролю, формированию и поддержанию ценностных ориентаций, морально-этических норм, внешней и внутренней культуры, образцов образа жизни. Семья является посредником между индивидуальной и социальной жизнью, она есть социальный институт, обеспечивающий механизм, через который работает социальное наследство, поэтому общество заинтересовано в прочной духовно и нравственно здоровой семье, а следовательно, - благополучной и успешной. Жизнь общества характеризуется теми же духовными и материальными процессами, что и жизнь семьи. Чем выше культура семьи, уровень успешности брака, тем выше культура всего общества.

Отметим, что каждое поколение людей имеет свои представления о причинах успешного брака, которые в большей мере соответствуют тому времени и положению социума, в котором они живут.

Теоретическое обоснование исследования

Сложность семьи как социальной системы и психологической общности людей разного пола, возраста, социальной и профессиональной принадлежности приводит к тому, что попытки выделения полного списка факторов, предикторов